



GENERALITAT VALENCIANA
SECRETARIA AUTONÒMICA D'EDUCACIÓ I FORMACIÓ PROFESSIONAL

Les instruccions del 4 de maig de 2020 un abans i un després

2 ABRIL:

Dia de la Inspecció d'Educació.
172 ANYS DES DE LA CREACIÓ DEL COS DE LA INSPECCIÓ D'EDUCACIÓ



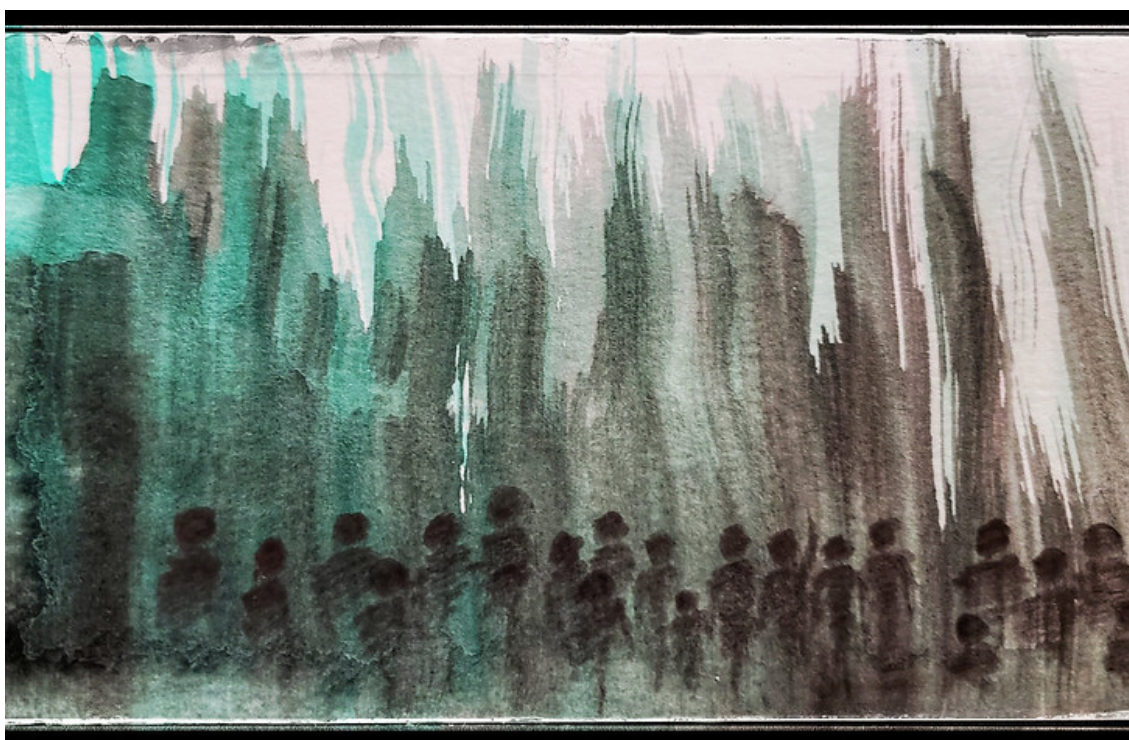
NUEVA LEY DE EDUCACIÓN

lomloe

EL CURRÍCULUM A DEBATE

UN CURRÍCULUM PER A UNA SOCIETAT QUE AVANÇA
UN CURRÍCULUM PER A NOUS REPTES

LA VEU D'ADIDE



Temps de pandemia

Temps difícils, en els quals les comunitats educatives han posat a prova la seua capacitat per a la resistència. Del confinament absolut, a la nova normalitat hem passat per una gradació de situacions que han permés restituir el dret a l'educació, en un context de màxima complexitat.

El reconeixement absolut al professorat que des de la primera línia ha exercit una labor encomiable del major reconeixement social. Gràcies a les famílies per la seua confiança i col·laboració. Sonor aplaudiment a l'alumnat que des dels més xicotets als més madurs han col·laborat i el continuen fent, perquè les aules compten amb les garanties de seguretat demostrant que l'escola s'ha convertit en un espai de confiança. No pot faltar en aquest espai, el especial i merescut esment a la labor silenciosa, però imprescindible, dels inspectors i inspectores que, en els moments més complexos, han contribuït i el continuen fent, a bastir ponts i acompanyar als Centres a reconstruir la seua nova realitat.

La pandèmia és una oportunitat per a repensar l'educació i aconseguir un aprenentatge de qualitat

GARANTIR EL DRET DE L'EDUCACIÓ EN TEMPS DE PANDÈMIA

Garantir el dret de l'educació en temps de pandèmia

Nous temps tenim per davant que fan posar a prova el fonaments del nostre sistema educatiu.

Nous reptes als quals fer front que fan replantejar-nos les nostres pràctiques educatives.

Nous escenaris als quals donar resposta que ens ajuden a refermar-nos en els nostres plantejaments.

La COVID-19 ens ha posat a totes i a tots davant d'un mirall on observar allò que som, i les actuacions que estàvem duent a terme. En tot aquest temps de confinament hem tingut diferents moments per reflexionar sobre allò que fins ara desenvolupaven i si era possible donar-li continuïtat amb les noves variables.

Si alguna cosa hem d'agrair a la COVID-19 és que ens ha facilitat eixir de les dinàmiques repetitives i cíclics a les quals estàvem totes i tots acostumats. També ens ha deixat poder dedicar temps per a replantejar-nos les nostres metodologies de treball i adoptar-hi de noves.

La COVID-19 ens ha fet obrir els ulls per observar amb més deteniment quina resposta estàvem donant al nostre alumnat.

Per tant, s'ha produït un creixement professional davant la necessitat de fer front als nous escenaris educatius, fent-nos eixir de la nostra zona de confort. En la mesura que hem sabut traure endavant la situació i no mirar cap a un altre costat deixant passar el temps, haurà sigut directament proporcional el nostre creixement.

És així com alumnat aïllat des de la seua casa, i amb els recursos dels quals disposava, ha tret endavant les diferents propostes educatives que se li proposaven.

És així com el professorat ha hagut de simular des de les seues cases un entorn educatiu on poder establir relacions amb les famílies i amb ajuda d'un entorn virtual d'aprenentatge poder mantindre vius els processos d'ensenyament per a que arribaren al nostre alumnat allà on es trobara.

És així com les inspectores i inspectors d'educació hem impulsat més que mai l'acompanyament tant necessari a equips directius i professorat en general per assessorar en tot aquest seguit d'indicacions que anaven regulant-se a mesura que evolucionava la pandèmia. Perquè hem estat i continuem treballant sotmesos a unes variables sanitàries que fan replantejar-nos els elements que componen els processos d'ensenyament-aprenentatge de dalt a baix.

... el professorat ha hagut de simular des de les seues cases un entorn educatiu



L'escola que ens toca viure en temps de pandèmia no és ni millor ni pitjor, és la que tenim davant i hem d'implicar-nos al màxim per a que siga la millor per al nostre alumnat.

Aquesta pandèmia ens ha fet capgirar principis sota els quals es sustenten les regles del joc en educació.

On sempre s'ha propiciat establir relacions d'aproximació per a refermar llaços afectius, ara estem condicionats i condicionades per l'establiment de la distància social.

On sempre s'ha promogut poder compartir materials de treball, ara estem limitant a que aquests només siguin d'ús individual.



On sempre hem transmès viure una escola oberta i participativa junt a les famílies i altres agents externs, ara estem limitant aquestes col·laboracions.

L'escola que ens toca viure en temps de pandèmia no és ni millor ni pitjor, és la que tenim davant i hem d'implicar-nos al màxim per a que siga la millor per al nostre alumnat. Perquè del que ocorregui a l'escola, inspecció, equips directius, professorat i

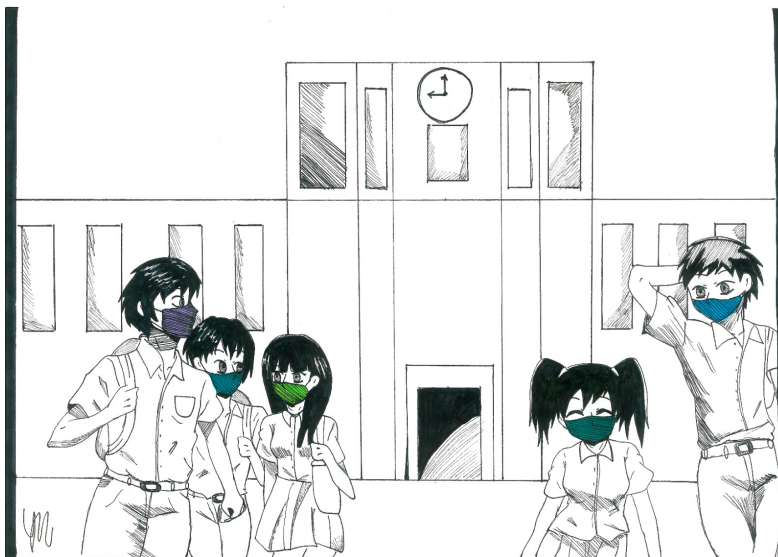
altres professionals som els i les responsables, i no és qüestió de l'atzar.

És així com cal fer un esforç i replantejar variables fins ara no explorades que facen funcionar els processos d'ensenyament i aprenentatge.

Ens ha tocat replantejar com fer els **processos de transició** del nostre alumnat en aquest final de curs absent de presencialitat lectiva, transicions necessàries entre les diferents etapes educatives, entre les diferents modalitats d'escolarització, i especialment importants enguany entre els diferents nivells educatius. Perquè l'inici de curs 20/21 ha estat totalment condicionat a replantejar les nostres programacions didàctiques d'acord al nivell de partida del nostre alumnat segons els aprenentatges que hagen pogut consolidar en el període tan especial viscut de confinament. El professorat disposa de diferents ajudes per a fer front a aquesta singular **adequació de les programacions**, disposa de les indicacions dels **informes individuals valoratius** elaborats pel professorat del curs anterior de tot l'alumnat, també ha pogut ajudar-se de la ferramenta organitzativa on s'afavoria **la continuïtat en les tutories** minimitzant els efectes dels canvis de professorat i aprofitant el coneixement en l'evolució del grup-classe allà on s'haja pogut així mantindre.

És així com al setembre de 2020 ha calgut fer un treball exhaustiu de **diagnosi, avaluació inicial** clau per a fixar el punt de partida de treball i enllestir els diferents **Plans individuals de reforç** que acompanyen a les **programacions didàctiques extraordinàries** derivades de la gran diversitat d'alumnat que ha promocionat de curs amb diferents matèries no superades amb l'aplicació de la *Resolució de 4 de maig de 2020, de la Secretaria Autonòmica d'Educació i Formació Professional, per la qual s'estableixen el marc i les directrius d'actuació que cal desenvolupar durant el tercer trimestre del curs 2019/2020 i l'inici del curs 2020/2021, davant de la situació de crisi ocasionada per la Covid-19.*

I vet ací, que la COVID-19 ens ha fet donar un pas decidit endavant cap la inclusió educativa. Amb la situació desigual viscuda pel nostre alumnat en la situació de confinament, per haver pogut disposar o no d'ajuda, poder haver fet ús de metodologies TIC i demés condicionants, l'alumnat que configura els actuals grups-classe és ben divers. Diversitat que va més enllà de l'alumnat diagnosticat amb dificultats d'aprenentatge definides pel seus informes sociopsicopedagògics, diversitat en el seu sentit més ample de la paraula. Ara doncs, cal plantejar-nos el que ens suggereix Howard Gardner en "El desenvolupament i l'educació de la ment", *podem ignorar les diferències i suposar que totes les nostres ments són iguals. O podem aprofitar aquestes diferències.*



*Ylenia Ventura Gascón (4t ESO)
Alumna IES Bovalar de Castelló de la Plana*

La diversitat derivada de la pandèmia, ajuda a fer camí en l'assumpció del rol de cadascun dels professionals de l'educació en dur endavant el repte de la inclusió, i que no siga només cosa dels professionals especialistes de suport a la inclusió. La realitat actual amb l'impacte sobre la

totalitat del nostre alumnat, fa visualitzar la perspectiva col·laborativa que comporta la inclusió i exercir totes i totes com a **personal de suport a la inclusió**. I a més a més, el context concret i delimitat dels grups estables de convivència on totes les hores lectives estan a càrrec del tutor/a, amb col·laboracions puntuals de professorat especialista, fa realçar més el paper de la **funció tutorial** tan necessària en l'àmbit educatiu i desenvolupament de metodologies que facen possible traure endavant el nou context de l'aula. És així com el Disseny Universal per a l'Aprenentatge (DUA) ens ha de permetre dissenyar intervencions que respecten i s'ajusten al màxim a les necessitats educatives del nostre alumnat.

En aquest nou context educatiu on totes i tots valorem que cada dia d'activitat educativa presencial és or al qual hem de traure el millor rèdit possible, no hem de perdre de vista desenvolupar **pràctiques educatives interdisciplinàries i globalitzades**, com és el **treball per àmbits** i/o projectes de treball en qualsevol nivell educatiu.

La realitat actual amb l'impacte sobre la totalitat del nostre alumnat, fa visualitzar la perspectiva col·laborativa que comporta la inclusió i exercir totes i totes com a personal de suport a la inclusió.

Per tant, la pandèmia ens ha recordat de l'exigència que tenim com a docents **d'adequar els currículums** a la realitat del nostre alumnat, i dur endavant **aprenentatges** els més **significatius** possibles i per tant **competencials**.

Els diferents professionals de l'educació durant tots aquests mesos, i els que queden per davant de pandèmia, estem sotmesos a processos constants d'avaluació, perquè només des de l'anàlisi de totes i cadascun dels elements podrem fer una actuació coherent i facilitadora dels nous aprenentatges. Planifiquem moments d'anàlisi on ens aturem de totes les urgències que ens envolten per poder reflexionar dels fonaments de les nostres actuacions, perquè *només aprèn qui s'autoavalua*, tal i com diu Neus Sanmartí en "Avaluar i aprendre: un únic procés". I és qüestió de totes i de tots analitzar d'on venim i allò que estem fent per arribar a la meta establida. **Per poder reconduir processos cal replantejar actuacions des de l'autoavaluació i autocrítica constructiva dels nostres quefers.**

I en aquest nou context, per a preservar el constitucional dret a l'educació, caldrà impulsar noves accions formatives que garantitzen el **dret i deure a la formació contínua**, que acompanyen als i les professionals de l'educació i capaciten tècnicament per a fer front als nous requeriments de l'actual situació.

Els diferents plans anuals de formació i perfeccionament del personal docent i no docent (PAF), així com la formació institucionalitzada dels diferents CEFIRES territorials i específics, i del Servei de Formació del Professorat, hauran de tindre en compte, de manera especial, les condicions extraordinàries que han caracteritzat el curs 2019-2020 com a conseqüència de la Covid-19 i les demandes d'acord a les necessitats concretes. I tindre com a finalitat poder garantir l'accés, la participació, la permanència i el progrés de tot l'alumnat, com a nucli del dret fonamental a l'educació i des dels principis de qualitat, igualtat d'oportunitats, equitat i accessibilitat universal.

D'altra banda, quant a la formació permanent de la inspecció d'educació cal assenyalar que l'article 28 del Decret 80/2017 destaca que **el perfeccionament i l'actualització professional és un dret i un deure per a tots els inspectors i les inspectores d'Educació**, que haurà de contribuir a adequar la seua capacitat professional a les diferents etapes, cicles, graus, cursos i nivells en què s'ordena el sistema educatiu, amb la finalitat de col·laborar en els processos d'assessorament i supervisió de la pràctica docent i del funcionament dels centres educatius, i promoure la millora de la funció inspectora. Doncs davant el context actual caldrà replantejar les accions formatives oportunes que capaciten tècnicament per tindre un impacte de millora en els centres educatius d'acord a les noves variables on les mesures en matèria de prevenció per evitar la propagació del

... tindre com a finalitat poder garantir l'accés, la participació, la



permanència i el progrés de tot l'alumnat, com a nucli del dret fonamental a l'educació i des dels principis de qualitat, igualtat d'oportunitats, equitat i accessibilitat universal.

coronavirus SARS-CoV-2 marquen l'organització i funcionament dels centres educatius, programes i serveis on s'actua.

Només l'educació és capaç de salvar a les nostres societats d'un possible col·lapse, ja siga violent o gradual, Jean Piaget. Fem possible que l'educació siga el motor de transformació cap a una societat més inclusiva, participativa i sostenible, i vore com oportunitats d'aprenentatge els nous reptes educatius als quals ens exposa l'actual pandèmia.



Sonia Ibáñez Abad

Inspectora d'Educació

A PLAUMENTS TAMBÉ PER AL PROFESSORAT

El qui ensenya es converteix en un company o companya de viatge en el desenvolupament interior de qui aprèn.

D'ençà que eres un infant es comú escoltar la paraula "mestre o mestra". Aquest personatge s'ha convertit des de fa segles en un dels protagonistes fonamentals en la vida dels menors i en la societat, perquè són els formadors i formadores dels agents socials i professionals que gestionaran el nostre futur. Són els i les orfegues encarregats de dissenyar, equilibrar i modelar l'esser humà que està creixent per dins i per fora afrontant una gran diversitat de necessitats per suplir, mancances per superar i expectatives per aconseguir.

El mot mestre (magister) té les següents accepcions:

1. *Persona que ensenya d'altres.*
2. *Ensenyant d'educació infantil o d'educació primària.*
3. *Persona que domina una disciplina.*
4. *Persona que és guia d'una altra.*



Afegirem a la definició de mestre una particularitat que porta implícita una sèrie de factors emocionals fonamentals a l'hora de desenvolupar aquesta activitat. Ser mestre o mestra representa tindre cura i nodrir l'esperit de l'alumnat compartint coneixements, valors humans, arrels i tradicions. Talment com els orfegues que modelen un metall i fan que esdevinga quelcom màgic quan a aquest element li afegim emocions i es converteix en un joia. Així doncs, la intervenció docent quan està impregnada d'una gran dosi d'emocions pot cercar una magnitud considerable de fruits. Si més no, el resultat d'un procés educatiu representa la màgia d'un tresor infinit, una inversió social amb guanys incalculables. De fet, aquells països que se n'han adonat d'aquest fet, guanyen en prosperitat a la resta.

Segons Francisco Mora, doctor en neurociències de la Universitat d'Oxford i Doctor en Medicina per la Universitat de Granada, la neurociència fa palès que per a què el cervell aprengui necessita emocionar-se. Per tant, si el mestre i mestra vol ensenyar haurà d'emocionar a l'alumnat per a què aprengui. Per aquesta raó, Francisco Mora defèn que, encara que les tecnologies ens circumden, mai seran substituït del mestre/a ja que la clau per a la bona pràctica docent està en fomentar emocions en l'alumnat i això tan sols ho pot assegurar un interrelació humana. Per això, un bon mestre/a és aquell capaç de convertir qualsevol descoberta, per nimia que siga, en una troballa interessant. Es tracta d'activar i obrir nous mons, contagiar els joves amb la melodia de La Traviata, compartir els sentiments amb Benedetti, reflexionar sobre la consciència social amb Machado o embeure la bellesa plàstica de Sorolla per arribar al ser, estar, saber, saber ser i saber estar de l'alumnat.

Malgrat els avatars dels temps, l'ofici i l'essència de ser mestre o mestra no ha canviat. Ni l'evolució dels temps ni pandèmies sobrevingudes ni el boom de les noves tecnologies ni els múltiples intents d'innovació educativa han pogut substituir aquesta emblemàtica figura caracteritzada per adquirir un alt grau de compromís social. Un compromís equiparable a la tasca que té el pare o mare envers el fill/a. Doncs així ho especifica l'article 1094 del Codi Civil. Per tant, parlar de la vocació pel magisteri purament com un ofici sembla una definició incompleta per abastir una opció laboral dominada per la responsabilitat, inversió emocional, exigència física i compromís social. La tasca docent va més enllà de la guarda i custòdia del jove o de la consecució del currículum ja que suposa un difícil camí fins arribar a l'educació integral del jove per a la seua oportuna socialització.

La tasca docent va més enllà de la guarda i custòdia del jove o de la consecució del currículum ja que suposa un difícil camí fins arribar a l'educació integral del jove per a la seua oportuna socialització.

No és fàcil ser mestre/a. El destret d'aquesta professió roman en la naturalesa complexa pròpia del discent. De fet, els mestres són més que uns simples tècnics especialistes; han d'actuar amb consciència i ciència ja que es troben davant d'un ésser, home o dona, definit per diverses determinacions psicològiques, socials i culturals que s'han de reconduir, potenciar o descartar. D'aquesta manera, la tasca docent ha d'oferir nous coneixements i vivències als joves per a què l'aprenent d'humà siga capaç de triar i definir les seues creences i la seua vida; sempre defugint de visions parcials o traumes personals dels adults que provoquen adoctrinament o

uniformitat de pensament, tal com es recull a l'article 27.2 de la Constitució. Aquesta estableix que "l'educació tindrà per objecte el ple desenvolupament de la personalitat humana en el respecte als principis democràtics de convivència i als drets i llibertats fonamentals», sense coartar l'amplitud d'enfocament i la formació d'un criteri propi de l'alumnat. Conseqüentment, el rol del mestre/a requereix d'una preparació completa per tal d'aconseguir un benefici holístic de d'un alumnat que conjumina vida i educació al mateix temps.



Tot i així, la pràctica docent més eficaç i innovadora consisteix també en saber escoltar al menor, de fet és una obligació segons la Llei 26/2018, de 21 de desembre, de la Generalitat, de drets i garanties de la infància i adolescència. Els joves tenen moltes coses a dir que no estan segades per interessos aliens a la pròpia innocència de la joventut. Lisa Damour, investigadora del Centre Schubert d'Estudis Infantils de Cleveland i directora executiva del Centre d'Investigació per al Rendiment Acadèmic indica que en el període de vida que el jove

Aquesta societat té una vessant metamòrfica que aboca el mestre/a a una imparable evolució i una permanent autoavaluació de la pràctica docent perquè els coneixements, les necessitats i les situacions que afronta no són perennes, se transformen.

peregrina cap adult apareixen molts estadis d'incertesa i malestar emocional front als quals els adults hem d'adoptar una actitud d'escolta activa per tal d'ajudar-los a encaixar dins d'aquest procés de transformació i conduir-los cap a la llibertat personal. Si més no, fer essers competents en aprendre a resoldre els seus propis dubtes els obri les portes a un horitzó molt gran i infinit que contribuirà sobre manera a la transformació social.

Es clar que l'educació és un tasca ben complexa però, a la vegada, ben apassionant. Enfront de les dificultats, la valentia d'acomplir nous reptes educatius dignifica la professió. Estar a l'aula cada dia implica intrínsecament actuar davant les situacions de vulnerabilitat, els sofriments dels menors i les preocupacions que els angoixen. La ignorància, la manca de sensibilitat, la no resposta i l'absència de debat pedagògic s'allunyen del perfil competencial del docent. El mestre i mestra han de viure, sentir, parlar, comprendre, atendre, emocionar-se i gaudir del que fan dins l'aula juntament amb el pupil.

És cert també que l'ofici de mestre/a comporta implícitament un canvi i introspecció continua. Aquesta societat té una vessant metamòrfica que aboca el mestre/a a una imparable evolució i una permanent autoavaluació de la pràctica docent perquè els coneixements, les necessitats i les situacions que afronta no són perennes, se transformen. De manera que si un COVID 19 fa que canvie la forma d'impartir docència i atendre l'alumnat, no hi ha més remei que "reinventar-se". A més, no hi ha dia igual al centre ni un prototip d'alumnat, per tant, la rutina i l'estancament són enemics irreconciliables del treball a l'aula. Detectar les noves necessitats del joves i adaptar-se als canvis són, sense dubte, la clau del bon resultat de la tasca docent.

Avui en dia, el centre educatiu cobra cada vegada més importància dins de l'entorn, barri o poble. Per això, els docents i els equips directius hem de crear les condicions òptimes per a que l'escola es convertisca per al jove en l'espai més important després del seu llar. Sense dubte, el primer pas és procurar un escenari d'acollida i respecte basat en un agradable clima de convivència; després ja vindran les tècniques, les metodologies, els instruments i eines a utilitzar per assolir coneixements, generar qüestionaments, crear debat i evitar el fracàs escolar.

Al 2007, la consultora anglesa McKinsey and Company va realitzar un informe sobre l'educació. L'informe versava sobre les dades de l'educació mundial, les inversions que es fan en el professorat, les matèries primes, horaris i altres. Van participar països com Xilè, Brasil, Anglaterra, Ghana, Estats Units, Singapur, entre altres. Aquesta consultora anglesa va arribar a les següents conclusions:

- Els sistemes educatius sempre són susceptibles de millora.

- Es vital prestar més atenció als mètodes per millorar l'experiència d'ensenyança-aprenentatge.
- Per a millorar l'experiència de l'alumnat es podrien establir nous tipus de col·legis.
- Una altra opció és modificar els anys escolars, renovar els recursos, sumant més professorat i millorant les tècniques d'ensenyament.
- Reforçar les capacitats d'ensenyança dels mestres. També reforçar las capacitats de dirigir dels directores. I, entre altres moltes coses, avaluar constantment a l'alumnat amb mètodes variats.
- L'estudi indica, a més a més, que els sistemes més avançats mantenen un equilibri entre l'autonomia dels centres i l'ensenyament sostenible.



Aquest segment conclueix de l'informe ens fa qüestionar-nos en quina mesura acomplim aquestes propostes. De totes totes, seran els gestors polítics els responsables de consensuar entre tots un sistema educatiu que s'apropi a les nostres necessitats; amb el benentès que cada país, cada poble i cada centre té les seues particularitats i, per tant, necessitaran el mestre/a per atendre qualsevol d'aquestes reformes educatives.

Des de fa 25 anys, s'ha institucionalitzat el 5 d'octubre com el Dia Mundial del Docent encara que, cada dia, en arribar els joves a la porta del centre, haurien de posar en valor la tasca del professorat i atorgar-los el respecte

que mereixen, però aquesta valoració ha de vindre des de casa. Cal recuperar l'autoritat moral del professorat a l'escola, a les xarxes socials i a casa per a fer veritablement palesa la Llei 15/2010 que així ho indica. El mestre/a no és ni l'amic o amiga ni el pare o la mare ni el policia perquè, com diu el jutge, Emilio Calatayud, si no l'alumnat es queda sense docents.

Malgrat que els Objectius de Desenvolupament Sostenible reconeixen la importància del professorat per aconseguir l'agenda d'Educació 2030, manquen docents a nivell mundial. Les dades de l'UNESCO diuen que, per cercar la universalització de l'ensenyança en 2030 seria necessari contractar 69.000.000 de docents arreu del món. Segons Felipe Godoy, investigador del Centre de Polítiques Comparades d'Educació de la Universitat Diego Portales, per a tindre d'un bon sistema educatiu és imprescindible tenir bons mestres, ja que són aquests els que implementen a l'aula totes les polítiques educatives mundials generades fora de l'escola. Per tant, el correlat de la qualitat en qualsevol sistema educatiu és la formació competencial completa del seu professorat, basada en una pedagogia plena de convenciment, mobilitat, predisposició i, sobretot, passió per l'educació.

En l'actualitat vivim de l'era on line i, aquesta ferramenta ens va solventar la fi del curs passat en tancar els centres educatius, però el contacte amb els companys/es i el

*El mestre/a no és
ni l'amic o amiga
ni el pare o la mare
ni el policia
perquè, com diu el
jutge, Emilio
Calatayud, si no
l'alumnat es queda
sense docents.*

professorat és un tàndem difícil de substituir. Es van viure moments delicats durant el confinament i el professorat va començar a recolzar l'estudi des de casa emprant tots els mitjans al seu abast per afavorir el seguiment formatiu dels joves. Ara, sense grans parenceries, s'ha començat el nou curs seguint el rumb amb la major normalitat possible.

Són els docents qui en fan front des de l'escola i als qui cal encomiar la tasca de conscienciació, prevenció i actuació que estan realitzant.

L'alumnat arriba a l'escola fart de notícies dolentes, morts pel Covid-19, pors dels pares i mares per possibles contagis i uns grans desitjos de vida social. Són els docents qui en fan front des de l'escola i als qui cal encomiar la tasca de conscienciació, prevenció i actuació que estan realitzant.

Davant aquest sentiment de vulnerabilitat general, les escoles han abordat de manera exemplar els plans de contingència, les classes presencials o semipresencials i el perill de contagi que implica conviure junts a l'aula gran quantitat de gent de diferents ambients i procedència, sense clam ni cap valoració mediàtica. No cal parenceries, bombo ni platet, com diu la cançó de Lluís Llach : "no és això companys, no és això", però si que es troba a faltar que els mitjans de comunicació mostren la realitat que es viu dins

les aules i recolzen la tasca d'una professió que ha perdut, sense justícia, el valor que professava. Es una bona ocasió per a posar en valor l'esforç dels docents, encapçalats per les direccions del centre, per garantir l'educació dels joves durant la pandèmia i fer, una vegada més, ben visible el seu compromís social i ètic.

És de justícia que definitivament atorguem el respecte i reconeixement social a un cos professional que porta a la motxilla un grapat de noves experiències educatives per descobrir, una gran dosi de paciència , la valentia d'afrontar nous reptes educatius i la passió per sembrar un planter de joves que ens faran més lliures en una societat futura més humana. Una societat incapaç de valorar els seus mestres, albira un futur incert!

Per ells i elles, un fort aplaudiment!

Gisela Morales (Inspectora d'educació)

Rosa Ana Morales (Directora IES Llombai de Borriana)



EL INSPECTOR ANTONIO MICHAVILA Y VILA Y EL SUPLEMENTO *Páginas de Pedagogía*.

José Manuel López Blay
(investigador)

Como vimos en LA VEU D'ADIDE-3 (diciembre 2018), Antonio Michavila y Vila (Albalat dels Tarongers, Valencia, 1887) llega a Madrid para ingresar en la Escuela Superior de Estudios del Magisterio en 1916. Durante su estancia en la capital, Michavila debió de conocer muy de cerca el proyecto de Lorenzo Luzuriaga en el periódico *El Sol*. El prestigioso pedagogo coordinó la sección semanal *Pedagogía é Instrucción Pública* en el diario madrileño desde principios de diciembre de 1917 hasta finales de octubre de 1921¹. En esa página, Luzuriaga desgranó las características de las reformas educativas de algunos países europeos y americanos; acercó las propuestas pedagógicas de Montessori o Durkheim; reflexionó sobre las repercusiones del conflicto bélico en los planteamientos educativos; difundió artículos de prensa pedagógica extranjera y contó con colaboradores puntuales para acercar al público lector el efervescente mundo de la educación tras la Primera Guerra Mundial, como Américo Castro o M^a del Pilar Oñate.

Tras dejar Madrid, Antonio Michavila pasa por la Inspección de Primera Enseñanza en la provincia de Lérida, hasta que, tras una polémica decisión del Consejo de Ministros celebrado el 19 de abril de 1928, es nombrado inspector adjunto al Rectorado de la Universidad de Barcelona². Coincidiendo con este nombramiento, entró a formar parte del equipo de redactores de *El Día Gráfico*, el rotativo de orientación republicana que en 1913 había puesto en marcha, inspirado en el *Daily Mirror* londinense, el industrial Juan Pich y Pon, hombre de confianza de Lerroux en la prensa de Cataluña.

Pich y Pon aceptó el proyecto presentado por Michavila³, referente a la publicación de un suplemento titulado *Páginas de Pedagogía*, una «experiencia pionera de prensa pedagógica» en un medio de información generalista en España, con un único antecedente europeo, el del periódico londinense *The Times* con su *Educational Supplement*.



El 19 de enero de 1929 comenzaba su andadura *Páginas de Pedagogía* con un número extraordinario de cuatro páginas en el que se daba cuenta del proyecto a largo plazo: un semanario extenso y encuadernable. Mientras, se proponía como meta dos páginas quincenales de textos pedagógicos en esa fase de consolidación, fase que se reforzaba con la inclusión de una sección diaria de información referida al ámbito educativo.

El equipo de redacción quiso dejar claro que la iniciativa contaba con el apoyo institucional del más alto nivel. Breves textos del Ministro de Instrucción Pública y Bellas Artes, del Director General de Primera Enseñanza y del Rector de la Universidad de Barcelona dan la bienvenida al proyecto. Igualmente, se hizo palmario el apoyo de la Inspección Educativa —doce colaboraciones de compañeros de Michavila firman textos de ánimo— que será tónica general a lo largo de la vida de la publicación.

La aportación de figuras de la pedagogía de reconocido prestigio internacional —en esta ocasión tan especial, nada menos que María Montessori— y la de profesores dedicados a la formación del Magisterio —como Rufino Blanco, de la Escuela Superior del Magisterio y Juan Gomis, director de la Escuela Normal de Maestros de Gerona—se convertirán en frecuentes en el suplemento.

En algunos de los artículos de este primer número puede percibirse un tono no muy alejado de un regeneracionismo de profunda raigambre católica. Y tampoco faltan artículos laudatorios de la política educativa de Primo de Rivera, que consideran la iniciativa incluida en la propuesta de regeneración en la que vivía inmerso el país ⁴.

En cualquier caso, *Páginas de Pedagogía* se presenta como una publicación «desprovista de toda tendencia partidista, publicada periódicamente con la colaboración de técnicos de la Pedagogía y de la Enseñanza» ⁵, señalando que uno de sus objetivos básicos había de haber de ser el de recoger las experiencias, la mayoría desconocidas, que se estaban realizando en las escuelas y que habían de servir de laboratorio de la Pedagogía, como ciencia experimental. Sin embargo, hemos de esperar hasta el número 9

¹ BIBLIOTECA NACIONAL (España). Hemeroteca Digital [en línea]: proyecto Biblioteca Digital Hispánica, [fecha de consulta: 14 diciembre 2004]. Disponible desde: <http://hemerotecadigital.bne.es/>

² La Real Orden nº 640 de 20 de abril de 1928 (Gaceta de Madrid de 20 de abril, nº 111) disponía en su apartado 1º el traslado forzoso de siete miembros de la inspección desde sus destinos a los servicios de la Inspección de Primera Enseñanza de la provincia de Barcelona: D. Mariano Lampreave con destino en la provincia de Palencia, D. José García Cons y doña María Ángela Trinxé y Velasco con destino en la de Zaragoza; don José Galisteo Soto en la de Segovia, don Félix Isaac y Faro de la Vega en el valle de Arán; doña Carmen Castilla Polo en la de Teruel y don Antonio Michavila y Vila, que era en ese momento Inspector Jefe de la provincia de Lérida.

En el apartado 2º disponía los traslados de los miembros de la inspección don Emilio Montserrat y Colás que servía en la provincia de Castellón y doña Ángela Sempere que lo hacía en la de Baleares a los servicios de la inspección de Tarragona.

Todos ellos serán colaboradores del suplemento *Páginas de Pedagogía*, dirigido por Antonio Michavila y Vila.

³ En AGA/EAM encontramos dos versiones contradictorias ofrecidas por el propio Antonio Michavila acerca de cómo consiguió convencer a Pich i Pon para sacar adelante el proyecto: en la página 178 del legajo podemos leer que el empresario catalán aceptó el proyecto «sin otra intervención que la mía personal»; mientras que en la página 242 leemos «de acuerdo con las autoridades de Barcelona y por gestiones directas del Rector de la Universidad me encargué de la publicación de suplemento quincenal encuadernable *Páginas de Pedagogía*».

⁴ LÓPEZ MARTÍN, Ramón: *Ideología y educación en la Dictadura de Primo de Rivera*, Valencia, Universitat de València. Departamento de Educación Comparada e Historia de la Educación, 1995, p.32.

⁵ SEMPERE, Ángela: «La obra pedagógica de El Día Gráfico», *Páginas de Pedagogía. Suplemento*

quincenal de El Día Gráfico, nº 1, 19 de enero de 1929, p.11

para escuchar la voz de su director y su objetivo esencial a la hora de dirigir el proyecto. «Ayudar a la socialización de la escuela, laborar por su engrandecimiento y por el prestigio del maestro, hacer, en definitiva, patria en el sentido más espiritual del concepto, puesto que lo material se nos dará por añadidura y como obligado corolario de aquélla: he aquí nuestro programa»⁶. Idea que es expresada por voces diversas con registros similares en los primeros números del suplemento: «interesarse al gran público en los problemas culturales y estimular la colaboración ciudadana en la enseñanza»; «cooperación del pueblo con el maestro»; «democratizar los problemas pedagógicos, que pasen a ser problemas de toda la sociedad»; «concienciación general respecto a la necesidad de encontrar respuestas eficaces a los problemas de la enseñanza»⁷; «cooperación del pueblo con el maestro»⁸; «democratizar los problemas pedagógicos, que pasen a ser problemas de toda la sociedad»⁹; «concienciación general respecto a la necesidad de encontrar respuestas eficaces a los problemas de la enseñanza»¹⁰.

Podría considerarse que este primer número quería convertirse en canon de lo que se pretendía que fuera la publicación: artículos de figuras punteras de la pedagogía, de miembros de la inspección y administración educativas, crónicas de maestros y maestras que estuvieran desarrollando experiencias pioneras, análisis de la compleja legislación escolar, noticias de interés nacionales e internacionales y bibliografía recomendada.

Convendremos que el proyecto de un suplemento pedagógico quincenal, editado en un periódico de amplia difusión¹¹, era novedoso en España.

La lectura atenta de los números que forman la colección¹² refleja una publicación de talante democrático que defendía una orientación pedagógica moderna. El análisis de los colaboradores más frecuentes y de las temáticas abordadas es muy revelador.

Si nos fijamos en los colaboradores frecuentes, encontramos: miembros del cuerpo de inspección (José Junquera, Juan Capó o Herminio Almendros); maestros renovadores (Paco Itir¹³ y Enric Soler); funcionarios del Ministerio de Instrucción Pública (Felipe L.

PAGINAS DE PEDAGOGÍA

Suplemento quincenal de EL DIA GRAFICO

19 enero 1929

Un tema sugestivo

La colaboración social en la Enseñanza

EUSEBIO DIAS

Director de la Enseñanza de Barcelona

Un acuerdo plausible

Resolución alcanzada en el curso de las sesiones de la Comisión de Pedagogía y de Instrucción Pública, celebrada el día 15 de Enero de 1929, en el Ministerio de Instrucción Pública y Bellas Artes.

EUSEBIO DIAS

Sobre adaptación biopedagógica

El biopedagogo es el pedagogo que adapta el método pedagógico a las condiciones físicas, psicológicas y sociales del individuo.

EUSEBIO DIAS

Renacimiento

El Renacimiento es el movimiento cultural que surgió en Europa durante el siglo XV y XVI, caracterizado por el interés por el ser humano y la naturaleza.

EUSEBIO DIAS

Colmenar y José J. Alcaraz); profesores de la Escuela Superior del Magisterio de Madrid o de Escuelas Normales(Rufino Blanco y Domingo Barnés, Jesús Sanz).

También es frecuente presencia de pedagogos de renombre internacional como Ferrière, Montessori, Dewey, Buisson, Dottrens ¹⁴ —que *hablan en primera persona* y no por voz *interpuesta* como en la página dirigida por Luzuriaga— y de nombres fundamentales de la educación de nuestro país como Margarita Comas, Carmen Isern, Herminio Almendros o Félix Martí Alpera, lo que distingue a *Páginas de Pedagogía* y lo convierte en un proyecto realmente novedoso, estableciendo con más precisión el sello personal de esta publicación quincenal de una gran altura intelectual, dirigida a un público lector no necesariamente profesional del mundo de la enseñanza. Es cierto que también hay algún artículo con un posicionamiento claramente conservador, como los de Juan Gomis, Dolores Tenas, Arturo Gardoqui o Mariana Ruiz Vallecillo; pero el balance no deja lugar a dudas sobre el talante abierto, plural y mayoritariamente progresista de la publicación.

⁶ MICHAVILA, Antonio: «Salutación», *Páginas de Pedagogía. Suplemento quincenal de El Día Gráfico*, nº9, 18 de mayo de 1929, p.13.

⁷ CALLEJO, Eduardo: *Páginas de Pedagogía. Suplemento quincenal de El Día Gráfico*, nº1, 19 de enero de 1929, p.9.

⁸ SUÁREZ, Ignacio: *Páginas de Pedagogía. Suplemento quincenal de El Día Gráfico*, nº1, 19 de enero de 1929, p.9.

⁹ CAPO VALLS DE PADRINAS, Juan Capó: «Una cuestión esencial. La educación, tema vital», *Páginas de Pedagogía. Suplemento quincenal de El Día Gráfico*, nº1, 19 de enero de 1929, pp.9-10.

¹⁰ GALISTEO SOTO, José: «Eduquemos», *Páginas de Pedagogía. Suplemento quincenal de El Día Gráfico*, nº1, 19 de enero de 1929, p.11.

¹¹ CHECA GODOY, A.: *Prensa y partidos políticos durante la II República, Salamanca, Servicio de publicaciones Universidad de Salamanca, 1989, p.239. Según cifras de los propios diarios, a la altura de 1927, la difusión diaria de El Día Gráfico era de 50.000 ejemplares.*

¹² *La colección completa de Páginas de Pedagogía la componen 25 números editados quincenalmente, salvo alguna excepción, entre el 19 de enero de 1929 y el 7 de junio de 1930.*

¹³ *Pseudónimo del maestro Patricio Redondo, significado maestro freinetista que en esa época ejercía en la escuela rural de Puigvert (Lérida).*

¹⁴ *A saber: Ferrière: «El papel del maestro en la escuela activa», Páginas de Pedagogía. Suplemento quincenal de El Día Gráfico, nº11, 15 de junio de 1929; Ferrière: «El educador del porvenir», Páginas de Pedagogía. Suplemento quincenal de El Día Gráfico, nº18, 19 de octubre; Ferrière: «Teoría y realidad. I»; Páginas de Pedagogía. Suplemento quincenal de El Día Gráfico, nº22, 8 de febrero de 1930; Ferrière: «Teoría y realidad II»; Páginas de Pedagogía. Suplemento quincenal de El Día Gráfico, nº23, 15 de marzo; María Montessori: «Renacer», Páginas de Pedagogía. Suplemento quincenal de El Día Gráfico, nº1, 19 de enero de 1929; Montessori: «Los fundamentos del método Montessori», Páginas de Pedagogía. Suplemento quincenal de El Día Gráfico, nº13, 18 de julio de 1929; Dewey: «La finalidad de la historia en la instrucción primaria», Páginas de Pedagogía. Suplemento quincenal de El Día Gráfico, nº14, 27 de julio de 1929; Dewey: «La educación progresiva y la ciencia de la Educación», Páginas de Pedagogía. Suplemento quincenal de El Día Gráfico, nº17, 5 de octubre de 1929; Buisson: «La escuela y la paz», Páginas de Pedagogía. Suplemento quincenal de El Día Gráfico, nº2, 9 de febrero de 1929; Dottrens: «Los deberes de los maestros en la hora actual. La colaboración con la familia», Páginas de Pedagogía. Suplemento quincenal de El Día Gráfico, nº13, 18 de julio de 1929.*

En cuanto a las temáticas abordadas con una cierta extensión y profundidad especiales caben ser reseñadas: La necesidad de convertir la educación en instrumento principal para crear una cultura de la paz; acontecimientos como el Congreso Internacional de la Federación Universal de Asociaciones Pedagógicas de Ginebra o los pabellones dedicados a la educación en la Exposición Internacional de Barcelona de 1929; la difusión del pensamiento de autores de la Escuela Nueva como Decroly, Ferrière, Montessori o Dewey; la difusión de la labor de instituciones educativas como el instituto J.J. Rousseau o la Oficina Internacional de Educación; la Educación Especial, analizando su enfoque en diversos países europeos y en EE.UU; la problemática de la Escuela Rural; didácticas especiales; educación y familia...

El planteamiento que defiende Antonio Michavila en *Páginas de Pedagogía* lo podríamos incluir en la segunda generación de regeneracionistas españoles. En la primavera de 1930, manifiesta su visión acerca de cuál era el problema de España. «En la hora actual española (...) el síndrome más acusado de nuestra decadencia espiritual y política lo constituye el analfabetismo integral que aflige al país (...) No es mal de raza, ni de clima, de casualidad histórica, ni siquiera de régimen; el nuestro es mal de espíritu, es ignorancia que nos corroe el alma nacional». Reivindicando a Costa, Michavila propone «una cruzada contra el analfabetismo que nos denigra y nos sitúa en los contornos del progreso universal. De esta suerte, podremos llegar a decir que todo español mayor de edad es ciudadano, todo ciudadano es elector y todo elector es soberano»¹⁵.

¿Y quién debía liderar ese regeneracionismo? «El problema del momento consiste sólo en disponer de una opinión democrática y, con ella, de una élite intelectual y política capacitada para el gobierno de la nación, sin otra soberanía que la de la Ley, sin otra pasión que la de la justicia, sin otros fines que los del bien común; y que proceda sin demora al cultivo de los yermos de la inteligencia nacional»¹⁶. Parece pues vinculado a aquellos que defendían que la regeneración sólo podía venir de una minoría selecta, una elite, una aristocracia de hombres superiores que tutorizara y dirigiera adecuadamente al pueblo¹⁷. Una elite de intelectuales que diseñara una nueva escuela como primer postulado de la democracia, porque si lo que se buscaba era

A difundir ese modelo de escuela quiso contribuir con la publicación del suplemento *Páginas de Pedagogía*.

¹⁵ MICHAVILA, Antonio: «La escuela, primer postulado de la democracia», *El Día Gráfico*, 30 de mayo de 1930, p.1.

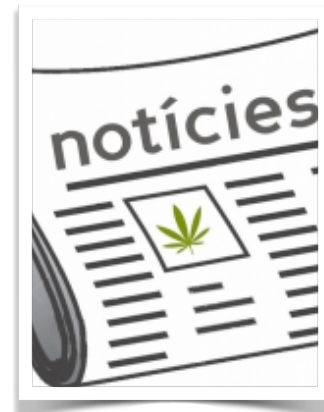
¹⁶ MICHAVILA, Antonio: «Cultura y civismo», *El Día Gráfico*, 26 de abril de 1930, p.1.

¹⁷ Cf. DEL POZO ANDRÉS, M^a del Mar: *Currículum e identidad nacional. Regeneracionismos, nacionalismo y escuela pública (1890-1939)*, Madrid, Biblioteca Nueva, 2000.

una España democrática, señora de sus destinos sociales y políticos, tenemos que hacerla culta y proveer, al propio tiempo, a una obra de saneamiento espiritual. Queremos una escuela que lo sea, a la vez, de ciudadanía y de patriotismo austero y consciente; en donde se forme el genio nacional, afirmando los valores positivos de nuestra personalidad racial e histórica, como cimientos indispensables de una nueva arquitectura espiritual y política.

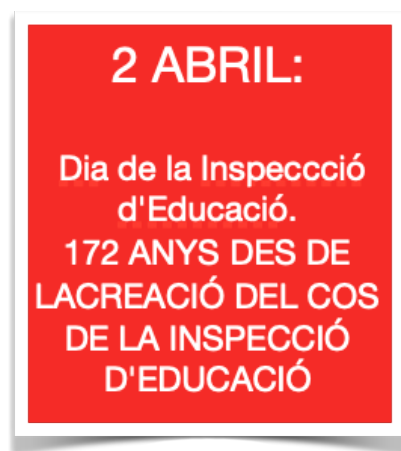


RESOLUCIÓ de 4 de maig de 2020, de la Secretaria Autònoma d'Educació i Formació Professional, per la qual s'estableixen el marc i les directrius d'actuació que cal desenvolupar durant el tercer trimestre del curs 2019/2020 i l'inici del curs 2020/2021, davant de la situació de crisi ocasionada per la Covid-19. [2020/3268]

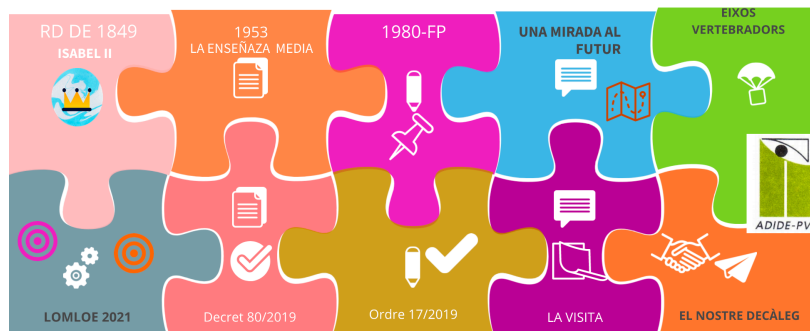


- a) Cuidar a les persones
- b) Mantindre la duració del curs escolar.
- c) Adaptar l'activitat lectiva a les circumstàncies.
- d) Flexibilitzar el currículum i les programacions didàctiques
- e) Adaptar l'avaluació, promoció i titulació
- f) Alumnat amb necessitats específiques de suport educatiu (*NESE)
- g) Treballar de manera coordinada
- h) Preparar el pròxim curs 2020-2021

En una situació sense precedents, aquesta resolució va donar resposta a les importants dificultats amb les quals va caldre abordar el tercer trimestre del curs 2019-20 i l'inici del 2020-21.



2 abril: Dia de la Inspecció d'Educació.
172 ANYS DES DE LA CREACIÓ DEL COS DE LA INSPECCIÓ D'EDUCACIÓ
UN COS EN EVOLUCIÓ DES DE LA PUBLICACIÓ DEL RD 30 MARÇ 1848



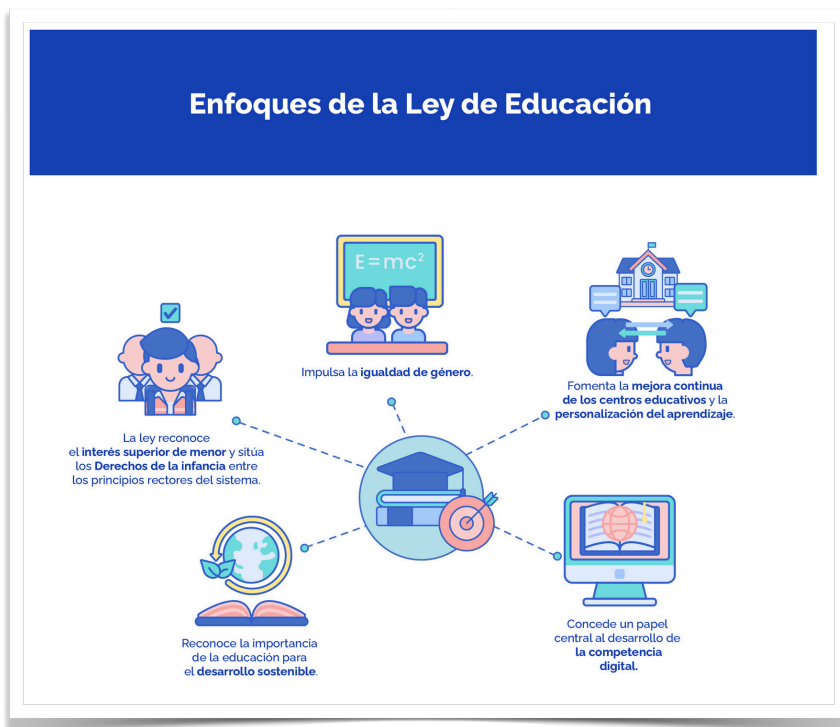
Des d'ADIDE-PV volem felicitar a la inspecció per eixos 172 anys d'evolució. Hui més que mai a un nou context socioeconòmic, educatiu, sanitari i humà.

Quin ha de ser la funció supervisora en la societat i en les institucions socials, en general? El debat sobre quina funció ha d'exercir la inspecció d'educació en l'actualitat continua obert. Des d'ADIDE-PV hem generat un decàleg i alhora una infografia dinàmica que recorre de manera resumida els 172 anys de la creació del cos de la inspecció en educació (aquell Decret de 1849) Molt ha plogut, com bé se sol dir, i molt s'ha parlat.

Des d'ADIDE-PV volem fer realitat el progrés del servei de la inspecció d'educació més enllà de les funcions que són merament de control i dirigir-nos cap a un model de supervisió, acompanyament als centres i els equips directius, model d'investigació-acció, des d'un vessant més pedagògica, coneixedora i experta de l'acció educativa inclusiva, que reconega la necessitat d'una altra escola, que faça efectiu el dret a l'educació i servisca als interessos de la infància i a la formació d'una ciutadania crítica, activa, democràtica, autoeducada i autoformada.



PREM ACÍ





GOBIERNO DE ESPAÑA

MINISTERIO DE EDUCACIÓN Y FORMACIÓN PROFESIONAL

NUEVO CURRÍCULO PARA NUEVOS DESAFÍOS

<https://www.youtube.com/watch?v=MCPPrRhDKBfs>

La nova Llei d'Educació (LOMLOE), aprovada a la fi de l'any passat, fixa el marc per al desenvolupament d'un nou model de currículum d'acord amb l'adquisició de competències, que siga obert, flexible, amb una estructura manejable i més ben integrada, al servei d'una educació inclusiva i que valore la diversitat. El Ministeri d'Educació i Formació Professional (MEFP) va començar a treballar fa mesos en el disseny del nou currículum i del seu element central, el Perfil d'Eixida de l'Educació Bàsica, que identifica les competències clau que tots els alumnes i alumnes han d'haver adquirit i desenvolupat al final de l'educació obligatòria.

Aquest perfil d'eixida és el que recullen els Reials decrets d'Ensenyaments Mínims que fixen, en virtut dels establert per la LOMLOE, el 50% de l'horari escolar en les Comunitats Autònomes amb llengua cooficial i el 60% per a aquelles que no la tinguen. A més, els centres docents completaran el currículum de les diferents etapes i cicles en l'ús de la seua autonomia.



ASOCIACIONES AUTONÓMICAS

- ADIDE Andalucía**
Asociación de Inspectores de Educación de Andalucía
- ADIDE Aragón**
Asociación de Inspectores de Educación de Aragón
- ADIDE Asturias**
Asociación de Inspectores de Educación de Asturias
- AIDEC**
Asociación de Inspectores de Educación de Canarias
- ADIDE Cantabria**
Asociación de Inspectores de Educación de Cantabria
- ADIDE CLM**
Asociación de Inspectores de Educación de Castilla - La Mancha
- ADIDE CyL**
Asociación de Inspectores de Educación de Castilla - León
- AIEC**
Asociació d'Inspectors d'Educació de Catalunya
- AIEE**
Asociación de Inspectores de Educación de Euskadi
- ADIDE Extremadura**
Asociación de Inspectores de Educación de Extremadura
- ADIDE Balears**
Associació d'Inspectors d'Educació de les Illes Balears
- ADIDE Galicia**
Asociación de Inspectores de Educación de Galicia
- ADIDE Madrid**
Asociación de Inspectores de Educación de Madrid
- ADIDE Murcia**
Asociación de Inspectores de Educación de Murcia
- ADIDE PV**
Associació d'Inspectors d'Educació del País Valencià



Revista AVANCES

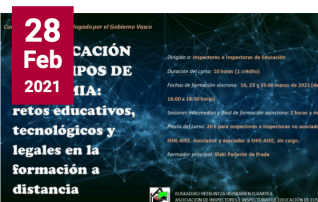
La revista se dirige por su vocación interdisciplinar, y de divulgación, a los inspectores e inspectoras de educación, a la comunidad educativa, y al público en general, interesados en la realidad educativa nacional e internacional.

- 01. Acerca de la revista →
- 02. Cómo enviar un artículo →
- 03. Declaración de privacidad →
- 04. Contacto →
- 05. El equipo editorial de la revista →





Informe 'Igualdad en cifras MEFP, Aulas por la Igualdad'



LA EDUCACIÓN EN TIEMPOS DE PANDEMIA: Retos educativos, tecnológicos y legales en la educación a distancia



La capacidad digital de los centros educativos en España.



Nuevo número de la revista "Avances en supervisión educativa"



XVIII Jornada de formació d'ADIDE-PV

Desembre 2020 i gener 2021

Resposta a la crisi sanitària: oportunitat de millora educativa

ADIDE-PV ha organitzat la seua Jornada anual de formació en línia. L'objectiu central ha estat en compartir amb els assistents bones pràctiques d'organització de centres, organització d'espais, canvis metodològics i didàctics per tal de convertir aquesta crisi sanitària en una oportunitat educativa.